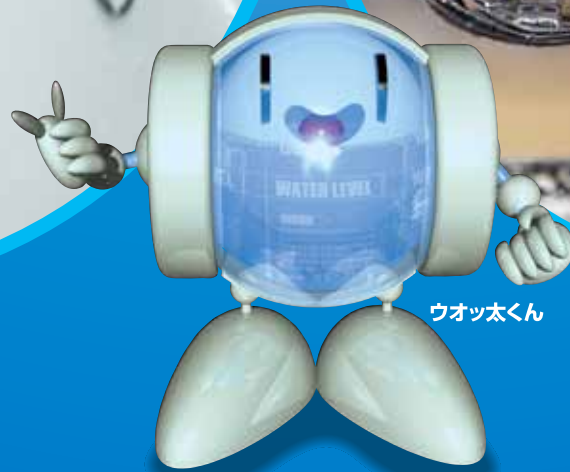


水道のしくみ ガイド



おいしい水道水を
つくるための、
しくみや施設を
紹介するよ。



佐賀西部広域水道企業団

なぜ佐賀西部広域水道企業団なの？



安全な水を安定して利用していくことは、各市町村の共通の願いです。でも、それぞれが^{たんだく}単独でこれらの事業に取り組んでも、なかなか予算問題などでうまくいきません。それだったら、みんなで協力して水道^し施設を建設^{せつ けんせつ}すれば、それぞれの^{ふたん}負担も軽くなるし、計画もスムーズに進みます。こうしてつくられたのが、嘉瀬川^{かせがわ}西部^{ちいき}地域、4市3町1企業^{きぎょうだん}団(8市町)のチーム佐賀西部広域水道企業団なのです。



企業団概要

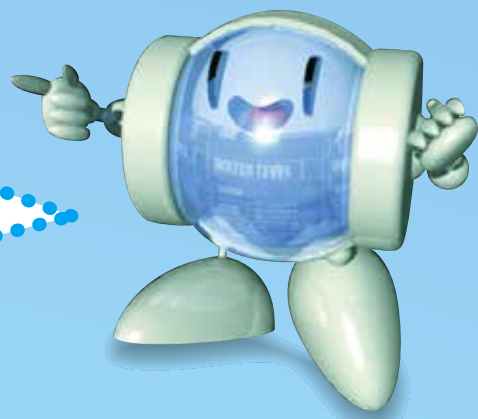
名 称	佐賀西部広域水道企業団	
設 立 許 可	昭和61年03月26日	
企 業 団 発 足	昭和61年04月01日	
構 成 団 体	佐賀市、多久市、武雄市、小城市、嬉野市、大町町、江北町、白石町	
事 業 名	水道用水供給事業	水道事業
経 営 認 可	昭和61年10月01日	令和2年03月26日
変 更 認 可	平成15年04月08日	

事業計画概要

	水道用水供給事業	水道事業
目標年度工事期間	昭和61年度～平成23年度	令和3年度～令和6年度
総 事 業 費	463億円	89億円
給 水 開 始	平成13年度	令和2年度
計 画 給 水 人 口	186,500人	154,600人
1日最大計画給水量	53,300 m ³ /日	60,300 m ³ /日
1日最大計画取水量	56,100 m ³ /日	

はじめに

水が^{かぎ}限りある^{しげん}資源であること。また、年々、その水の利用が^ふ増えて、^{しょうらいしんこく}将来深刻な水不足が^{よそく}予測されています。また、地下水だけの利用だと、水不足だけでなく^{じほんちんか}地盤沈下の^{いちいん}一因ともなっています。そこで佐賀西部^{ちいき}地域の市や町が協力し、飲料水としても安心して利用できる水^{きょうきゅう}を供給することになりました。



くらしの水、いのちの水の安定供給

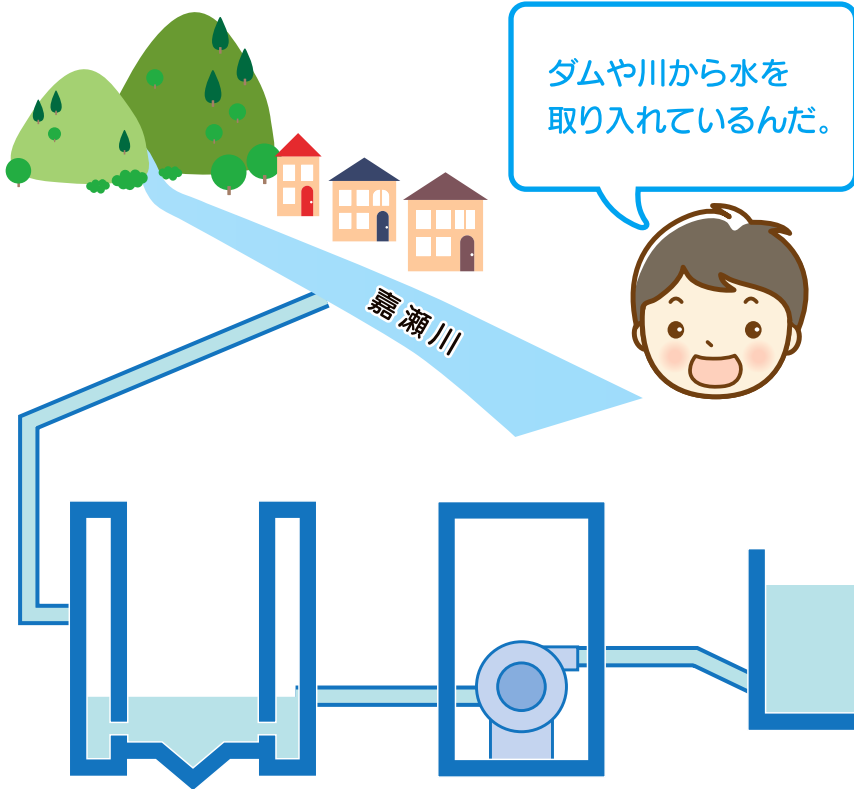


^{わたし}私たちは、いろいろなところで水を使っています。
この暮らしの中に^く欠かせない、おいしくて安全な水を作るための^{しせつ}しくみや^{がいよう}施設の^{しょうかい}概要について紹介します。

佐賀西部広域
水道企業団水道用水
供給事業概要図



水道水ってどうやって作るの？



佐賀西部広域水道企業団では、嘉瀬川から水を取水し、浄水場に送ります。浄水場に入った水は、ろ過、沈殿、消毒などの処理を経て、きれいな安心して飲める水＝水道水になります。その後、水道水は送水管の中を流れて、ここから配水管をとおり各家庭や店舗などに供給されます。また、浄水場で作られた水道水は、安全できれいな水道水が供給できます。

① 沈砂池



水の中にまがっている大きなゴミや砂を取り除きます。

② 導水ポンプ



沈砂池より取水し、着水井へ原水を送ります。

③ 着水井



導水ポンプで送られてきた水の勢いを安定させ、あとの薬品注入、沈殿、ろ過等の浄水処理を正確かつ容易に行うための施設。

④ フロック形成池



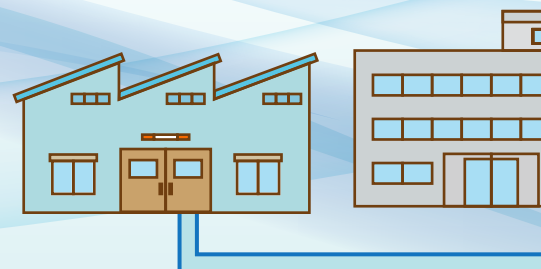
凝集剤を注入した原水中の泥などをフロック（固まり）にする施設。

ウオツ太くんプロフィール

嘉瀬川浄水場で生まれたウオツ太くん。エネルギーはきれいな水。自分の力でも浄水することができます。水道水の大切さを県民に広げるため、毎日がんばっています。



こんなしくみで、おいしい水をつくるんだ!!



まっているの？

かせがわじょうすいじょう 嘉瀬川浄水場のしくみ

嘉瀬川の右岸側に設けた取水口から川の水を浄水場の中に取り、いろいろな施設をとおり、ゴミや砂などを取り除き、消毒をして、きれいな水にします。

その後、2ヶ所の調整池を経由し、各構成市町の配水池に送られ、学校などに給水します。

また、いろいろな水質検査機器と分析技術により、厳しい検査が行われ、安全な水に保たれています。

水道水を作るために
いろいろな工夫を
しているんだ。



企業団では①～⑨までの
作業を行っています。



⑤ 沈殿池



フロック形成池でできたフロックを沈殿させて取り除く施設。

⑥ 急速ろ過池



沈殿池で取り除けなかったにがりなどを取る施設。

⑦ 送水ポンプ



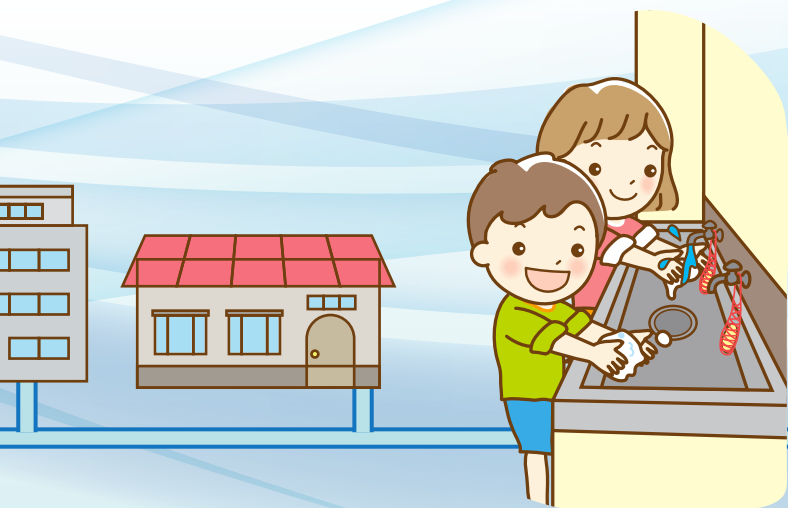
きれいになった水を調整池へ送り出します。

⑧ 第一・第二調整池



浄水場から送られてきた水を一時たくわえて送水量を調節し、ここから自然流下により構成市町の受水施設(配水池)へ水を送ります。

第一調整池(標高127m:江北町)
第二調整池(標高112m:北方町)



⑨ 構成市町の受水施設(配水池)

きれいな水をためておく大きな水そうで、ここからそれぞれの家や企業、学校へ水を送ります。

くらしの中の水道

わたしたちは、1日にどのくらいの水を使うのでしょうか。
また、どんなところで水を使っているのでしょうか。
たとえば、朝起きて歯をみがき、顔を洗います。

お母さんは、ごはんをつくるときや、
洗濯、掃除などにも水を使います。また、学校では、
給食の前や体育のあとにも手を洗います。

このほか、お風呂の水やプールの水などわたしたちのくらしには、
水はかせない大切なものです。

企業団では、みなさんがいつでも、どこでも水を使えるように、
毎日休みなく作り、送っています。

家で使う水の割合

家では、いろいろな用途に水を使います。家庭によって差があり
ますが、平均で見るとお風呂が24%、洗濯が24%、炊事が23%、
トイレが21%の順になっています。

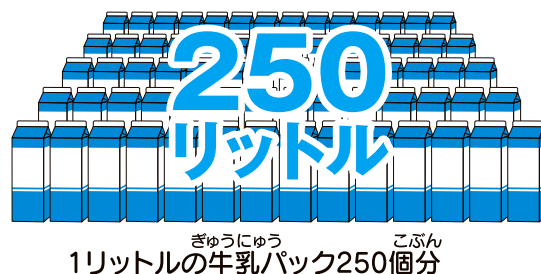
わたしたちは、
毎日水をつかっています。



わたしたちが使う水の量

1人が1日に使う水の量

個人差はありますが、お風呂に入ったり、
炊事したり、トイレにいったりして、
1日に約250リットルの水を使います。



1家庭が使う水の量

1家庭を5人家族として、1日に約1,300リットル、
1か月で約40立方メートルの水を使います。
お風呂は約200リットルたまるので、
お風呂200杯分の水を使っています。



水を届けるパイプ

浄水場で作った水は、道路の下に埋められている水道管というパイプを通して皆さんの家まで送られています。水道管の直径は3cmくらいの小さなパイプから大きなパイプになると1mあります。この水道管を全部つなげると、約1,870kmにもなります。これは、佐賀市から高速道路を利用して、北海道まで行くことができるくらいの距離になります。



企業団のお仕事

24時間休みなく水道水を作ります。

安全でおいしい水を作るため、浄水場の運転や監視を行っています。

安全な水のために毎日検査します。

皆さんが安心して水を飲めるように、機械や試験室で厳しい検査をしています。

古くなった水道管や施設を新しくします。

古くなった水道管は、パイプが割れて水が漏れたり、さびなどで水が汚れたりします。計画的に古い水道管の取り替えを行っています。

水が漏れていないか調べます。

大切な水を無駄にしないように、水道管から水が漏れていないか調べています。

皆さんが使った水を調べて、水道料金を計算します。

各家庭がどのくらい水を使ったのか2か月に1度、水道メーターを調べて、水道料金を計算します。

水についての相談を受けます。

お客さまから、電話や窓口で水道料金や水道工事のことなど、相談を受けています。

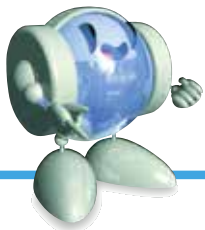
災害に備えて、準備をしています。

災害が発生したときに備えて、給水車を配備しています。また、水を運ぶための給水袋なども準備しています。



安心して飲める水を作るためには、施設を作ったり、水道管の工事をする必要があり、お金がかかります。これらのお金は水道料金でまかなわれています。





Q&Aコーナー

Q1 水道水を作るにはどれくらいの時間がかかるの？

かせ 嘉瀬川から水を取水して、みなさんが飲める水になるまで約8時間～9時間かかります。



約8時間～9時間

Q2 浄水場で使う薬品は体に悪くないの？

浄水場で使う薬品は、国が定めた厳しい基準をクリアしたものを使用しています。

また、きれいにした水も、厳しい検査をして安全であることを確認しています。



Q3 水をきれいにする時に出た汚れはどうするの？

水を作っているときに出た汚れは同じ場所にまとめて乾燥させ、その一部は、園芸用の土などに再利用されます。



Q4 きれいになった水を、ためておくのはなぜですか。

地震や停電などの事故があった時に、すぐには水が止まらないようにするためです。また、使う水の量が突然増えても対応できるようにしています。



わたしたちにできること



安心・安全な水道水を作るには、水道水のもとになるダムや川などの水がきれいでなければいけません。一人ひとりの心掛が、わたしたちの水道を守ることに繋がります。

1 川や池を汚さない！



2 食べ残しや油などをそのまま流さない！



3 シャンプーなどを使いすぎない！

